

## **Arbetskraftsundersökningen i mars 2003**

Labour Force Survey: March 2003

---

### **I korta drag**

#### **35 000 fler arbetslösa**

I mars i år var 202 000 ( $\pm 13\ 000$ ) personer arbetslösa jämfört med 167 000 för ett år sedan. Antalet arbetslösa har ökat både bland män och kvinnor. Större delen av ökningen ligger inom åldersgruppen 25-54 år. Arbetslösheten uppgick i mars i år till 4,6 ( $\pm 0,3$ ) procent av arbetskraften, vilket är en ökning jämfört med mars 2002 då arbetslösheten var 3,8 procent.

Enligt statistik från AMS var antalet deltagare i konjunkturberoende arbetsmarknadspolitiska program i slutet av mars 110 000, vilket är 15 000 färre än i mars 2002.

Även mellan februari och mars i år ökade antalet arbetslösa. Därmed har antalet arbetslösa fortsatt att öka alltsedan hösten 2002. Det framgår av säsongrensade data.

#### **Sysselsättningen fortsätter att minska**

Mellan februari och mars i år minskade antalet sysselsatta. Det innebär att den minskning av sysselsättningen som inleddes vid årsskiftet fortsätter. Det framgår av säsongrensade data.

I mars i år var antalet sysselsatta 4 200 000 ( $\pm 29\ 000$ ) jämfört med 4 219 000 i mars 2002 enligt ej säsongrensade data. Förändringen ligger inom den statistiska felmarginalen. Antalet sysselsatta minskade dock med 30 000 inom företagstjänster jämfört med mars 2002. Även inom verkstadsindustrin minskade sysselsättningen. På 2 år (sedan mars 2001) har verkstadsindustrin minskat med cirka 10 %.

#### **Arbetade timmar**

Det genomsnittliga antalet utförda arbetstimmar per vecka på hela arbetsmarknaden uppgick i mars till 140,4 ( $\pm 1,5$ ) miljoner, jämfört med 136,1 miljoner timmar i mars 2002. Om hänsyn tas till olikheter i hur påsken infaller och därmed sammanhängande olikheter i semesteruttag, så är skillnaden i arbetade timmar inte statistiskt säkerställd.



**Statistiska centralbyrån**  
Statistics Sweden

Margareta Henkel, SCB, tfn 08-506 943 49, margareta.henkel@scb.se

Statistiken har producerats av SCB, som ansvarar för officiell statistik inom området.

ISSN 0082-0237 Serie AM – Arbetsmarknad 10 SM 0304. Utkom den 29 april 2003.  
Tidigare publicering: Se avsnittet Fakta om statistiken.  
Utgivare av Statistiska meddelanden är Svante Öberg, SCB.

## Latent arbetssökande minskar

Antalet personer som velat och kunnat arbeta, men inte sökt arbete inklusive heltidsstuderande som sökt arbete (latent arbetssökande) uppgick i mars till 128 000 ( $\pm 13\ 000$ ). Jämfört med mars 2002 innebär det en minskning med 22 000 personer varav 19 000 utgör heltidsstuderande som sökt arbete.

Av de latent arbetssökande i mars var 63 000 heltidsstuderande. I internationell statistik förs dessa till gruppen arbetslösa.

### Mars 2003 jämfört med mars 2002

1000-tal	Mars 2002		Mars 2003	
	Antal	%	Antal	%
Arbetskraften	4 386 $\pm 28$	77,6	<b>4 401 <math>\pm 29</math></b>	<b>77,3</b>
Sysselsatta	4 219 $\pm 29$	74,6	<b>4 200 <math>\pm 29</math></b>	<b>73,8</b>
Personer i arbete	3 736 $\pm 34$		<b>3 746 <math>\pm 34</math></b>	
Arbetslösa	167 $\pm 12$	3,8	<b>202 <math>\pm 13</math></b>	<b>4,6</b>
Ej i arbetskraften	1 269 $\pm 28$		<b>1 290 <math>\pm 29</math></b>	
Befolkningen	5 656		<b>5 691</b>	

Arbetskraften och sysselsatta i procent av befolkningen

Arbetslösa i procent av arbetskraften

### Skattningarna redovisas med osäkerhetstal

Se närmare avsnittet Statistikens tillförlitlighet

## Arbetsförmedlingarnas verksamhetsstatistik

I nedanstående tabell redovisas antalet personer i arbetsmarknadspolitiska program administrerade av AMS (vid månads slut) och antalet personer berörda av varsel om driftsinskränkningar (totalt under månaden). Tabellen visar även antalet lediga platser, dels nyanmälda under månaden, dels kvarstående vid månads slut. Uppgifterna kommer från Arbetsmarknadsstyrelsen (AMS).

	Mars 2002	Mars 2003
<b>Personer i utbildning och särskilda arbeten m.m.<sup>1)</sup></b>		
Arbetsmarknadsutbildning inkl förberedande utb.	31 500	30 900
Start av näringsverksamhet	7 200	7 100
Datortek	6 100	3 800
Kommunalt program, ungdomar under 20 år	4 400	3 600
Ungdomsgaranti ungdomar 20-24 år	6 300	5 400
Arbetslivsinriktad rehabilitering	7 200	6 300
Allmänt anställningsstöd	2 800	3 300
Förstärkt anställningsstöd, 2-4 årsinskrivna.	12 200	11 100
Särskilt anställningsstöd personer över 57 år	1 800	1 100
Aktiviteter inom vägledning och platsförmedling	22 100	21 800
Projekt med arbetsmarknadspolitisk inriktning <sup>2</sup>	900	2 100
Arbetspraktik	23 100	14 000
Övriga program (bl.a. program som upphört) <sup>1</sup>	0	-
Samhall <sup>3</sup>	25 100	24 100
Anställning med lönebidrag	53 600	56 200
Offentligt skyddat arbete	6 000	6 100
<b>Personer berörda av varsel om driftsinskränkningar</b>		
Uppsägningar	4 500	6 300
Permitteringar	200	100
Förkortad arbetsvecka	0	0
<b>Antal lediga platser</b>		
Nyanmälda under månaden med mer än 10 dagars varaktighet	51 700	49 700
-därav i tillverkningsarbete	3 700	3 200
Kvarstående vid månads slut med mer än 10 dagars varaktighet	47 400	47 300

1) Se närmare AMS pressmeddelande 2003-04-07

2) Nytt program januari 2001. Fr.o.m 2002 ingår friårslediga.

3) Uppgifterna avser februari då uppgift för mars saknas vid pressläggningstidpunkten.

## Innehåll

<b>Tabeller .....</b>	<b>5</b>
<b>Tabellförteckning.....</b>	<b>5</b>
Teckenförklaring.....	5
<b>Diagram.....</b>	<b>6</b>
1. Sysselsatta (1000-tal) 1990-2003, månadsvis.....	6
2. Sysselsatta (1000-tal) månadsvis, mars 2001 – mars 2003.....	6
3. Arbetslösa (1000-tal) 1990-2003, månadsvis .....	7
4. Arbetslösa (1000-tal) månadsvis, mars 2001 – mars 2003 .....	7
5. Andel sysselsatta, arbetslösa resp. ej i arbetskraften inom olika åldersgrupper, mars 2003.....	8
6. Personer ej i arbetskraften fördelade efter huvudsaklig verksamhet, mars 2003 .....	8
7. Antal sysselsatta inom olika näringsgrenar, mars 2003.....	9
8. Antal anställda efter sektor samt företagare och medhjälpande familjemedlemmar efter kön, mars 2003.....	10
9. Antal fast respektive tidsbegränsat anställda efter kön, mars 2003 .....	10
<b>Fakta om statistiken .....</b>	<b>11</b>
<b>Detta omfattar statistiken .....</b>	<b>11</b>
Definitioner och förklaringar .....	12
<b>Så görs statistiken .....</b>	<b>14</b>
<b>Statistikens tillförlitlighet.....</b>	<b>14</b>
<b>Bra att veta .....</b>	<b>15</b>
Annan statistik .....	15
<b>In English.....</b>	<b>16</b>
<b>Summary .....</b>	<b>16</b>
<b>List of terms.....</b>	<b>16</b>

# Tabeller

---

## Tabellförteckning

### Tabell 1

Befolkningen i åldern 16-64 år efter arbetskraftstillhörighet, kön, ålder och barninnehav samt relativa arbetslöshets- och arbetskraftstal för samma kategorier.

### Tabell 2

Sysselsatta fördelade efter anknytningsgrad till arbetsmarknaden och vanligen arbetad tid samt efter kön och ålder.

### Tabell 3

Totalt antal arbetstimmar per vecka för personer i arbete fördelade efter kön, sektortillhörighet för anställda samt efter näringsgren.

### Tabell 4

Anställda som arbetat mer än vanligt under referensveckan i huvudsysslan p.g.a. övertid/mertid fördelade efter vanligen arbetad tid och kön.

### Tabell 5

Antal personer (1000-tal) efter arbetskraftstillhörighet jämfört med föregående månad och på ett års sikt. Osäkerhetstal för nivå- och förändringsskattningar.

### Tabell 6

Relativa arbetskrafts-, frånvaro- och arbetslöshetstal för olika kategorier jämfört med föregående månad och på ett års sikt. Osäkerhetstal för nivå- och förändringsskattningar.

### Tabell 7

Medelarbetstid och totalt antal arbetstimmar per vecka för olika kategorier jämfört med föregående månad och på ett års sikt.

## Teckenförklaring

Explanation of symbols

–	Intet finns att redovisa	Magnitude nil
0	Mindre än 0,5 av enheten	Magnitude less than half of unit
..	Uppgift inte tillgänglig eller alltför osäker för att anges	Data not available or too uncertain to be published
.	Uppgift kan inte förekomma	Category not applicable

## AKU Mars 2003

**Tabell 1 Befolkningen i åldern 16-64 år efter arbetskraftstillhörighet, kön och ålder samt relativa arbetslöshets- och arbetskraftstal för samma kategorier**

Uppgifterna redovisas med osäkerhetstal

Kön	I arbetskraften (1000-tal)				Ej i arbets- kraften (1000-tal)	Relativt arbets- löshets- tal (%)	Relativt arbets- krafts- tal (%)
	Ålder	Syssel- satta	Därav frånva- rande <sup>1</sup>	Arbets- lösa			
<b>Båda könen</b>							
16-19 år	98 ± 10	12 ± 4	10 ± 4	108 ± 10	317 ± 10	9,6 ± 3,2	25,4 ± 2,3
20-24 år	305 ± 13	33 ± 6	27 ± 5	332 ± 13	183 ± 12	8,0 ± 1,4	64,5 ± 2,3
25-34 år	937 ± 14	121 ± 12	53 ± 6	990 ± 14	185 ± 14	5,4 ± 0,6	84,3 ± 1,2
35-44 år	1073 ± 13	108 ± 11	42 ± 5	1115 ± 12	139 ± 12	3,8 ± 0,5	88,9 ± 1,0
45-54 år	1010 ± 11	92 ± 10	31 ± 6	1041 ± 10	150 ± 10	3,0 ± 0,6	87,4 ± 0,9
55-59 år	508 ± 9	52 ± 8	22 ± 5	531 ± 9	117 ± 8	4,2 ± 0,9	81,9 ± 1,3
60-64 år	269 ± 9	33 ± 6	16 ± 4	284 ± 9	199 ± 8	5,5 ± 1,4	58,8 ± 1,8
<b>Samtliga</b>	<b>4200 ± 29</b>	<b>453 ± 23</b>	<b>202 ± 13</b>	<b>4401 ± 29</b>	<b>1290 ± 29</b>	<b>4,6 ± 0,3</b>	<b>77,3 ± 0,5</b>
<b>Män</b>							
16-19 år	40 ± 6	4 ± 2	4 ± 2	44 ± 7	177 ± 7	9,1 ± 4,7	20,0 ± 3,0
20-24 år	153 ± 9	13 ± 4	16 ± 3	169 ± 9	92 ± 8	9,2 ± 2,0	64,7 ± 3,2
25-34 år	491 ± 10	34 ± 6	28 ± 5	519 ± 10	79 ± 10	5,4 ± 0,9	86,9 ± 1,6
35-44 år	553 ± 9	40 ± 7	25 ± 4	577 ± 8	64 ± 8	4,3 ± 0,8	90,0 ± 1,3
45-54 år	512 ± 8	37 ± 7	22 ± 5	533 ± 7	69 ± 7	4,1 ± 0,9	88,6 ± 1,2
55-59 år	262 ± 7	24 ± 5	13 ± 4	275 ± 7	53 ± 6	4,7 ± 1,3	83,9 ± 1,8
60-64 år	140 ± 6	16 ± 4	9 ± 3	150 ± 7	91 ± 6	6,2 ± 2,1	62,2 ± 2,6
<b>Samtliga</b>	<b>2151 ± 21</b>	<b>168 ± 14</b>	<b>116 ± 10</b>	<b>2267 ± 20</b>	<b>624 ± 20</b>	<b>5,1 ± 0,4</b>	<b>78,4 ± 0,7</b>
<b>Män med barn under 7 år</b>							
	421	34	18	439	30	4,1	93,6
<b>Kvinnor</b>							
16-19 år	57 ± 7	8 ± 3	6 ± 3	64 ± 8	141 ± 7	10,0 ± 4,4	31,2 ± 3,6
20-24 år	152 ± 9	20 ± 5	11 ± 3	164 ± 9	91 ± 9	6,8 ± 2,1	64,2 ± 3,3
25-34 år	446 ± 10	86 ± 10	25 ± 4	471 ± 10	106 ± 10	5,3 ± 0,9	81,6 ± 1,8
35-44 år	520 ± 9	69 ± 9	18 ± 3	538 ± 9	75 ± 9	3,3 ± 0,6	87,8 ± 1,4
45-54 år	498 ± 7	56 ± 8	10 ± 3	508 ± 7	81 ± 7	1,9 ± 0,6	86,3 ± 1,2
55-59 år	246 ± 6	28 ± 5	9 ± 3	255 ± 6	64 ± 6	3,6 ± 1,2	79,9 ± 1,7
60-64 år	128 ± 6	18 ± 4	6 ± 2	135 ± 6	108 ± 6	4,6 ± 1,8	55,5 ± 2,4
<b>Samtliga</b>	<b>2049 ± 20</b>	<b>285 ± 18</b>	<b>85 ± 8</b>	<b>2134 ± 20</b>	<b>666 ± 20</b>	<b>4,0 ± 0,4</b>	<b>76,2 ± 0,7</b>
<b>Kvinnor med barn under 7 år</b>							
	384	103	17	402	91	4,3	81,5

1) Frånvarande hela referensveckan.

## AKU Mars 2003

**Tabell 2** Sysselsatta fördelade efter anknytningsgrad till arbetsmarknaden och vanligen arbetad tid samt efter kön och ålder

Kön	Sysselsatta (1000-tal)									
	Ålder	Fast anställda	Tidsbe-gränsat anställda	Summa anställda	Företagare samt med-hjälpande fam medl	Summa sysselsatta	Därav			
1-19 tim							20-34 tim	1-34 tim	35-tim	
<b>Båda könen</b>										
	16-19 år	38	58	95	2	98	57	18	75	21
	20-24 år	177	120	297	8	305	53	56	109	194
	25-34 år	717	157	874	63	937	42	123	165	768
	35-44 år	861	94	955	118	1073	24	187	211	858
	45-54 år	830	53	883	126	1010	19	150	169	836
	55-59 år	417	22	439	69	508	14	86	100	407
	60-64 år	211	18	229	40	269	19	76	95	172
	<b>Samtliga</b>	<b>3252</b>	<b>521</b>	<b>3773</b>	<b>426</b>	<b>4200</b>	<b>228</b>	<b>696</b>	<b>925</b>	<b>3254</b>
<b>Män</b>										
	16-19 år	14	24	39	1	40	21	7	28	11
	20-24 år	100	47	147	6	153	20	17	37	115
	25-34 år	378	69	447	44	491	13	31	44	444
	35-44 år	438	32	470	83	553	4	29	33	518
	45-54 år	405	20	425	86	512	4	24	28	482
	55-59 år	203	9	212	50	262	3	19	22	239
	60-64 år	102	7	109	31	140	9	24	33	107
	<b>Samtliga</b>	<b>1640</b>	<b>208</b>	<b>1849</b>	<b>302</b>	<b>2151</b>	<b>75</b>	<b>151</b>	<b>226</b>	<b>1916</b>
<b>Kvinnor</b>										
	16-19 år	23	33	57	1	57	36	10	47	9
	20-24 år	77	73	150	2	152	33	40	72	78
	25-34 år	340	87	427	19	446	29	91	120	323
	35-44 år	424	62	486	35	520	19	158	178	340
	45-54 år	425	33	458	40	498	15	127	141	354
	55-59 år	215	13	227	19	246	11	67	78	168
	60-64 år	108	11	120	9	128	11	52	63	66
	<b>Samtliga</b>	<b>1612</b>	<b>313</b>	<b>1925</b>	<b>124</b>	<b>2049</b>	<b>154</b>	<b>546</b>	<b>699</b>	<b>1339</b>

## AKU Mars 2003

**Tabell 3 Totalt antal arbetstimmar per vecka för personer i arbete fördelade efter kön, sektortillhörighet för anställda samt efter näringsgren. Miljoner timmar.**

Näringsgren Kod enligt SNI92		Samtliga personer i arbete			Därav anställda		
		Båda könen	Män	Kvinnor	Samtliga	Offentlig sektor	Privat sektor
01,02,05	Jordbr,skogsbr o fiske	3,9	3,0	0,8	1,1	0,1	1,0
10-37, 40-41 därav	Tillv, utv av mineral o energiprod	25,7	19,9	5,8	24,2	0,1	24,1
28-35	Verkstadsindustri	12,3	10,1	2,1	11,7	0,0	11,7
45	Byggverksamhet	8,0	7,4	0,6	6,2	0,6	5,6
50-52, 60-64	Handel o kommunikationer	26,7	18,1	8,6	21,8	0,1	21,7
65-67, 70-72,74	Finansiell verksamhet, företagstjänster	20,2	12,7	7,5	16,8	0,6	16,2
73-80	Utbildning, forskning	13,9	5,4	8,5	13,6	11,4	2,2
85	Vård och omsorg	22,2	3,6	18,6	21,7	18,5	3,2
55, 90-93,95	Personl och kulturella tjänster, renhållning	10,9	5,4	5,5	8,2	1,2	7,0
75,99	Off förvaltning, mm	8,8	4,5	4,4	8,8	8,7	0,1
	<b>Summa</b>	<b>140,4</b>	<b>80,0</b>	<b>60,4</b>	<b>122,5</b>	<b>41,3</b>	<b>81,2</b>

**Tabell 4 Anställda som arbetat mer än vanligt under referensveckan i huvudsysslan p g a övertid/mertid fördelade efter vanligen arbetad tid och kön**

Vanligen arbetad tid (huvudsyssla + ev bisyssla)	Samtliga anställda (1000-tal)	Därav med övertid/ mertid (1000-tal)	Relativt övertids-/ mertidstal (2) i procent av (1)	Övertid/ mertid 1000-tal timmar
Kön	(1)	(2)		
<b>1 timme -</b>				
Båda könen	3755	319	8,5	2440
Män	1840	184	10,0	1440
Kvinnor	1915	135	7,1	1000
<b>1-34 timmar</b>				
Båda könen	849	60	7,1	542
Män	188	12	6,2	116
Kvinnor	661	48	7,3	426
<b>35 timmar -</b>				
Båda könen	2906	259	8,9	1898
Män	1652	173	10,4	1324
Kvinnor	1254	87	6,9	574



## AKU Mars 2003

**Tabell 5 Antal personer efter arbetskraftstillhörighet jämfört med föregående månad och på ett års sikt. Osäkerhetstal för nivå- och förändringsskattningar**

Kategori	Antal personer (1000-tal)			Osäkerhetstal (1000-tal) för			
	Mar 02	Feb 03	Mar 03	Förändringen		Nivån	
				Mar 02- Mar 03	Feb 03- Mar 03	Mar 03	
<b>I arbetskraften</b>	4386	4364	4401	33	41	29	
Män	2271	2270	2267	23	29	20	
Kvinnor	2115	2093	2134	24	29	20	
<b>Sysselsatta</b>	4219	4168	4200	33	41	29	
Män	2170	2152	2151	24	29	21	
Kvinnor	2049	2016	2049	24	29	20	
Män med barn under 7 år	419	390	421	..	..	..	
Kvinnor med barn under 7 år	390	363	384	..	..	..	
<b>Ålder</b>							
16-24 år	405	396	403	18	22	15	
25-54 år	3071	2998	3020	25	31	22	
55-64 år	743	775	777	14	17	12	
<b>Vanligen arbetad tid</b>							
1-19 timmar	230	240	228	19	24	17	
20-34 timmar	694	697	696	30	37	26	
35- timmar	3276	3221	3254	39	48	34	
<b>Näringsgren (enl SNI92)</b>							
Sysselsatta inom:							
01,02,05	Jordbr,skogsbr o fiske	89	90	88	11	13	9
10-37, 40-41 därav	Tillv, utv av mineral o engeriprod	740	716	729	20	25	17
28-35	Verkstadsindustri	362	341	348	13	16	11
45	Byggverksamhet	231	226	225	14	17	12
50-52, 60-64	Handel o kommunikationer	785	787	786	24	29	21
65-67, 70-72,74	Finansiell verksamhet, företagstjänster	623	585	592	22	27	19
73,80	Utbildning, forskning	395	405	414	24	29	20
85	Vård och omsorg	782	783	779	27	33	23
55, 90-93,95	Personl o kulturella tjänster, renhållning	330	334	337	21	25	18
75,99	Off förvaltning, mm	235	239	245	19	23	16

## AKU Mars 2003

**Tabell 5 forts**

Kategori	Antal personer (1000-tal)			Osäkerhetstal (1000-tal) för		
				Förändringen		Nivån
	Mar 02	Feb 03	Mar 03	Mar 02- Mar 03	Feb 03- Mar 03	Mar 03
<b>Anknytningsgrad till arbetsmarknaden</b>						
Anställda	3793	3755	3773	37	46	33
Fast	3276	3235	3252	37	47	33
Tidsbegränsat	517	521	521	30	34	24
Företagare	412	403	414	23	31	22
Medhjälpande familje- medlemmar	15	11	13	5	6	4
<b>Sektor (anställda)</b>						
Offentlig sektor	1326	1311	1328	..	..	..
Privat sektor	2460	2442	2442	38	47	33
<b>Undersysselsatta</b>						
Personer som arbetar mindre än de skulle vilja göra p g a arbetsmarknadsskäl	240	252	234	19	24	17
<b>Frånvarande från arbetet</b>						
Hela veckan	484	455	453	30	32	23
därav p g a arbets- tidens förläggning eller helg	40	39	33	..	..	..
Del av veckan	1130	691	718	..	..	..
därav p g a arbets- tidens förläggning eller helg	694	263	267	..	..	..
<b>I arbete</b>						
Män	1994	1990	1983	29	33	23
Kvinnor	1742	1723	1764	30	35	24
<b>Arbetslösa</b>						
Män	101	118	116	13	14	10
Kvinnor	66	77	85	11	11	8
<b>Ålder</b>						
16-24 år	37	37	37	8	8	6
25-54 år	98	128	127	14	15	10
55-64 år	32	30	38	8	8	6

## AKU Mars 2003

**Tabell 5 forts**

Kategori	Antal personer (1000-tal)			Osäkerhetstal (1000-tal) för		
	Mar 02	Feb 03	Mar 03	Förändringen		Nivån
				Mar 02- Mar 03	Feb 03- Mar 03	Mar 03
<b>Arbetslösas tidigare arbetskraftstillhörighet</b>						
Nyinträdande	15	14	17	..	..	..
Återinträdande	31	39	31	..	..	..
Började söka arbete omedelbart efter föregående arbetes slut	121	142	153	..	..	..
därav slutade p g a drifts- och personalinskränkning	43	48	55	..	..	..
<b>Arbetslöshetstidens längd</b>						
Sökt arbete						
mindre än 14 veckor	87	102	100	..	..	..
14-26 veckor	36	43	41	..	..	..
27- veckor	41	46	56	..	..	..
Uppgift saknas	2	4	4	..	..	..
<b>Latent arbetssökande<sup>1</sup></b>	150	128	128	15	18	13
därav heltidsstuderande som sökt arbete	82	60	63	..	..	..
<b>Ej i arbetskraften</b>	1269	1324	1290	33	41	29
Män	602	619	624	23	29	20
Kvinnor	667	705	666	24	29	20
Studerande heltid	606	609	606	..	..	..
Hemarbetande	53	57	50	..	..	..
Ålders-, tjänste- och förtidspensionärer <sup>2</sup>	78	77	74	..	..	..
Sjuka <sup>2</sup>	364	390	398	..	..	..
Arbete utomlands	28	30	26	..	..	..
Vistelse utomlands	20	20	19	..	..	..
Övriga	121	138	116	..	..	..

1) Personer ej i arbetskraften som velat och kunnat ta arbete referensveckan.

2) Förtidspension av hälsoskäl ingår i gruppen sjuka.

## AKU Mars 2003

**Tabell 6 Relativa arbetskrafts-, frånvaro- och arbetslöshetstal för olika kategorier jämfört med föregående månad och på ett års sikt. Osäkerhetstal för nivå- och förändringsskattningar**

Kategori	År, månad			Osäkerhetstal		
	Mar 02	Feb 03	Mar 03	Förändringen		Nivån
				Mar 02- Mar 03	Feb 03- Mar 03	Mar 03
<b>Relativa arbetskraftstal</b>	77,6	76,7	77,3	0,6	0,7	0,5
Män	79,0	78,6	78,4	0,8	1,0	0,7
Kvinnor	76,0	74,8	76,2	0,8	1,0	0,7
Män med barn under 7 år	92,5	91,2	93,6	..	..	..
Kvinnor med barn under 7 år	80,5	79,8	81,5	..	..	..
Ålder						
16-24 år	47,8	46,1	46,8	1,9	2,3	1,6
25-54 år	87,1	86,3	86,9	0,7	0,8	0,6
55-64 år	71,0	71,3	72,1	1,2	1,5	1,0
<b>Relativa frånvarotal</b>	11,5	10,9	10,8	0,7	0,8	0,5
Män	8,1	7,5	7,8	0,9	0,9	0,7
Kvinnor	15,0	14,5	13,9	1,1	1,2	0,8
<b>Relativa arbetslöshetstal</b>	3,8	4,5	4,6	0,4	0,4	0,3
Män	4,4	5,2	5,1	0,6	0,6	0,4
Kvinnor	3,1	3,7	4,0	0,5	0,5	0,4
Ålder						
16-24 år	8,5	8,6	8,4	1,7	1,8	1,3
25-54 år	3,1	4,1	4,0	0,4	0,5	0,3
55-64 år	4,1	3,7	4,6	0,9	1,0	0,7
<b>Sysselsättningsintensitet<sup>1</sup></b>	74,6	73,3	73,8	0,6	0,7	0,5
Män	75,5	74,5	74,4	0,8	1,0	0,7
Kvinnor	73,6	72,1	73,2	0,8	1,0	0,7
Män med barn under 7 år	90,0	87,4	89,7	..	..	..
Kvinnor med barn under 7 år	78,0	76,7	78,0	..	..	..
Ålder						
16-24 år	43,7	42,2	42,9	1,9	2,3	1,6
25-54 år	84,4	82,8	83,4	0,7	0,9	0,6
55-64 år	68,1	68,7	68,7	1,2	1,5	1,1

1) Andelen sysselsatta i procent av befolkningen.

## AKU Mars 2003

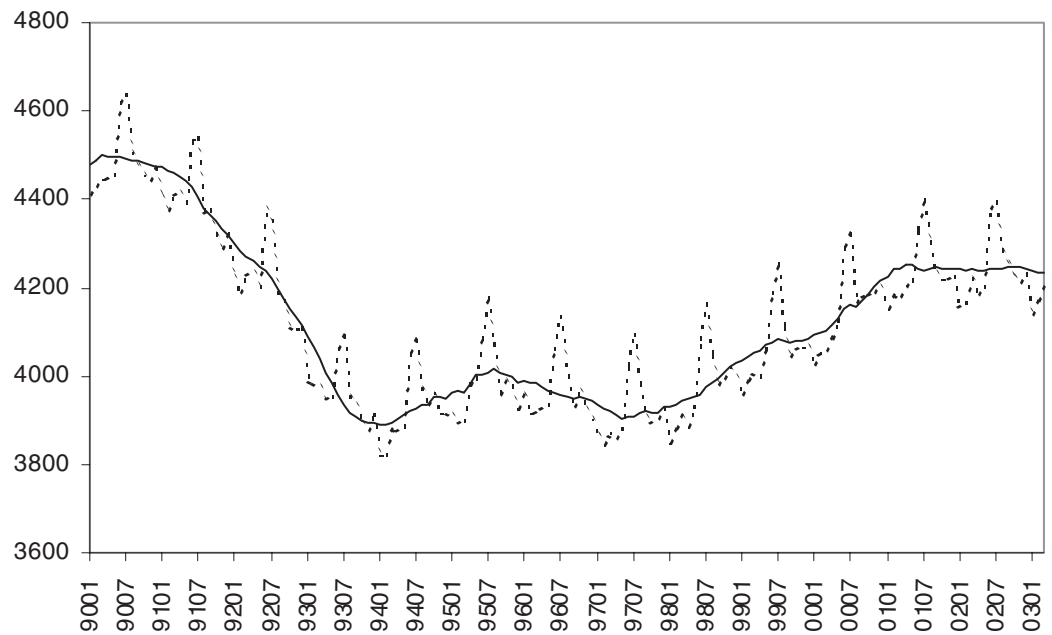
**Tabell 7 Medelarbetstid och totalt antal arbetstimmar per vecka för olika kategorier jämfört med föregående månad och på ett års sikt**

Kategori	Mar 02	Feb 03	Mar 03
<b>Medelarbetstid för personer i arbete (timmar)</b>	36,4	37,4	37,5
Män	39,3	40,2	40,3
Kvinnor	33,1	34,1	34,2
Män med barn under 7 år	40,3	40,4	40,7
Kvinnor med barn under 7 år	30,2	31,8	31,7
Båda könen			
Anställda inom jordbruk	38,0	39,7	40,2
inom övriga	35,5	36,7	36,7
Företagare inom jordbruk	50,0	46,2	49,2
inom övriga	43,7	43,2	43,6
<b>Totalt antal arbetstimmar (miljoner timmar)</b>	136,1	138,8	140,4
Män	78,5	80,0	80,0
Kvinnor	57,6	58,8	60,4
Inom näringsgren (enl SNI92)			
01,02,05 Jordbr,skogsbr o fiske	4,0	3,8	3,9
10-37, 40-41 Tillv, utv av mineral o energiprod	24,9	25,4	25,7
därav 28-35 Verkstadsindustri	12,2	12,3	12,3
45 Byggverksamhet	7,7	8,0	8,0
50-52, 60-64 Handel o kommunikationer	26,0	26,8	26,7
65-67, 70-72,74 Finansiell verksamhet, företagstjänster	20,5	19,9	20,2
73,80 Utbildning, forskning	12,6	13,2	13,9
85 Vård och omsorg	21,9	22,4	22,2
55, 90-93,95 Personl o kulturella tjänster, renhållning	10,3	10,8	10,9
75,99 Off förvaltning, mm	7,9	8,4	8,8
Anställda	118,3	121,4	122,5
Offentlig sektor	39,4	40,3	41,3
Privat sektor	78,6	81,0	81,2
Företagare och medhjälpande familje-medlemmar	17,8	17,4	17,9

## Diagram

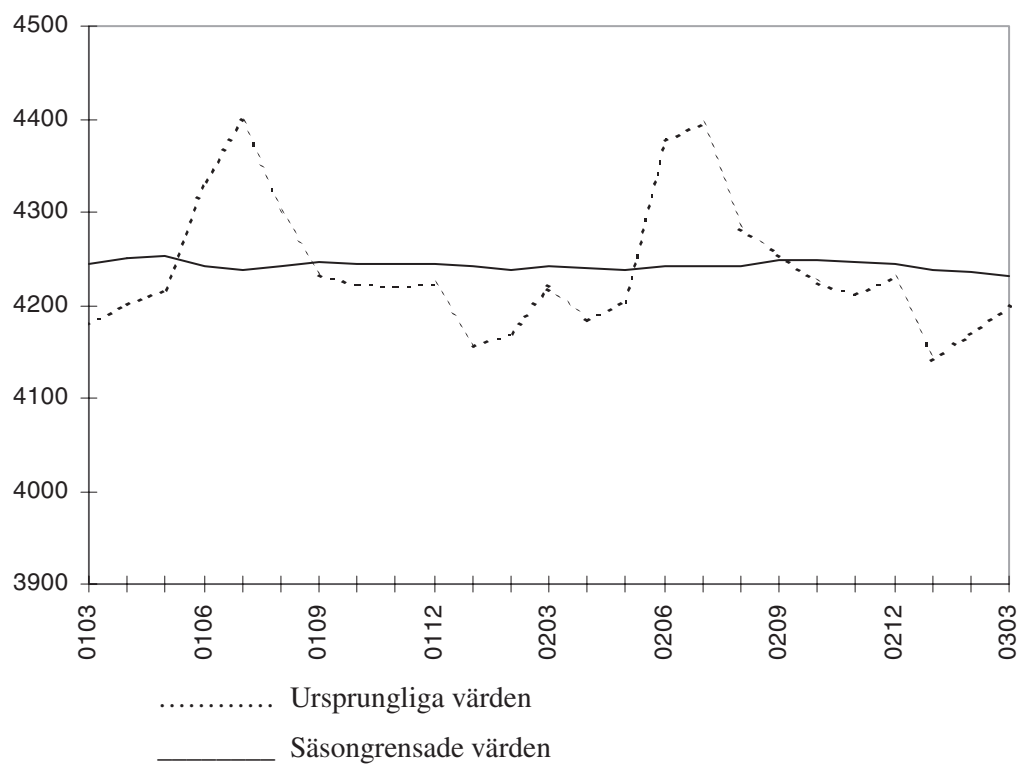
### 1. Sysselsatta (1000-tal) 1990-2003, månadsvis

1. Employed (thousands) 1990-2003, monthly



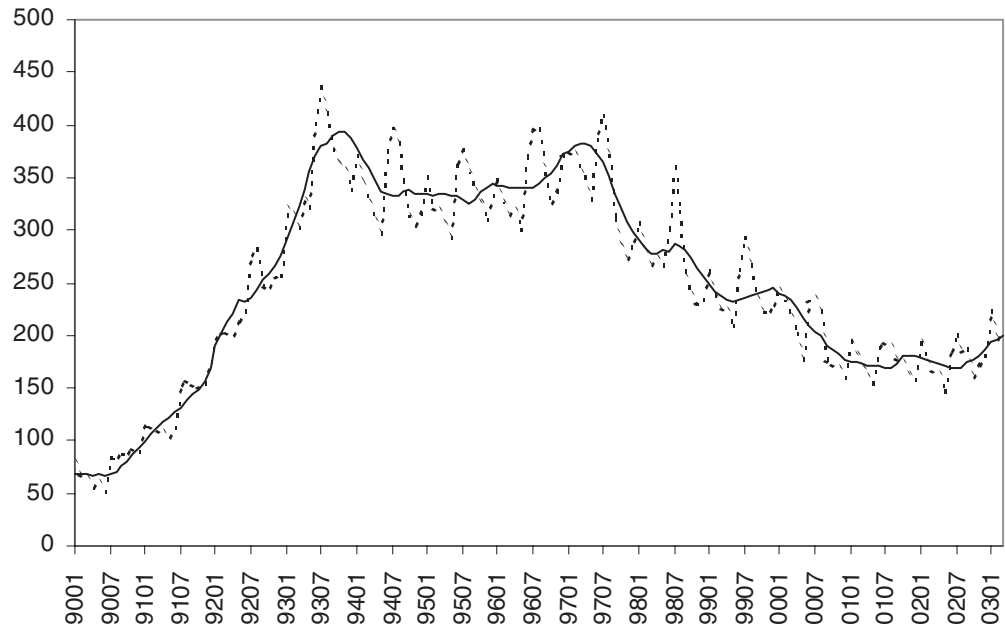
### 2. Sysselsatta (1000-tal) månadsvis, mars 2001 – mars 2003

2. Employed (thousands) monthly, March 2001 – March 2003



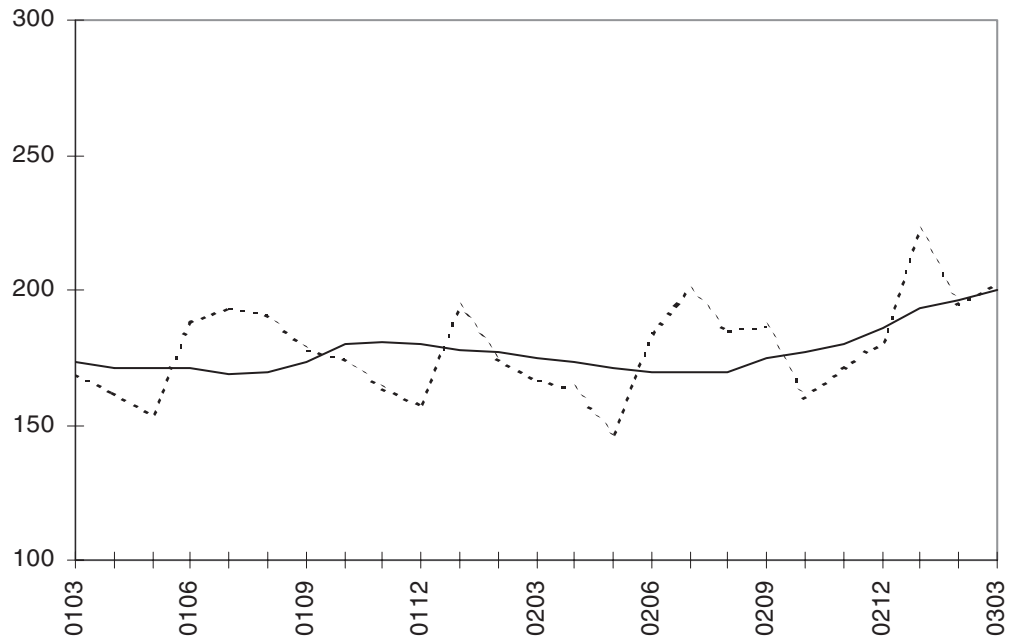
**3. Arbetslösa (1000-tal) 1990-2003, månadsvis**

3. Unemployed (thousands) 1990-2003, monthly



**4. Arbetslösa (1000-tal) månadsvis, mars 2001 – mars 2003**

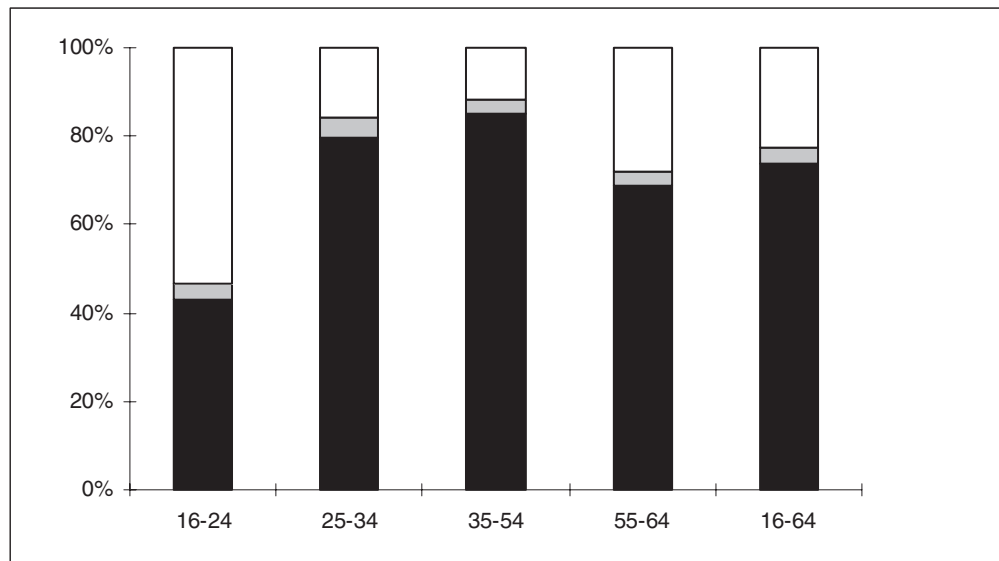
4. Unemployed (thousands) monthly, March 2001 – March 2003



..... Ursprungliga värden  
 — Säsongsrensade värden

### 5. Andel sysselsatta, arbetslösa resp. ej i arbetskraften inom olika åldersgrupper, mars 2003

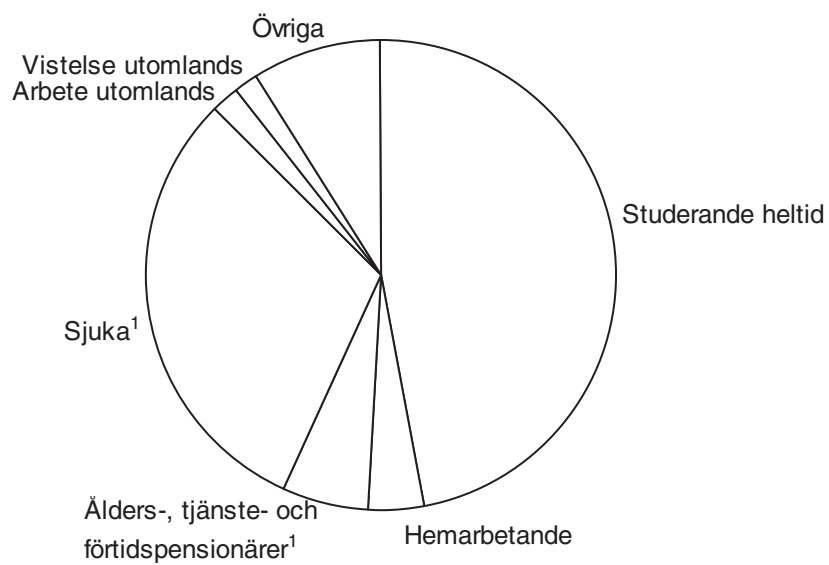
5. Per cent employed, unemployed and not in the labour force within different age groups, March 2003



■ Sysselsatta    ■ Arbetslösa    □ Ej i arbetskraften

### 6. Personer ej i arbetskraften fördelade efter huvudsaklig verksamhet, mars 2003

6. Persons not in the labour force by main activity, March 2003

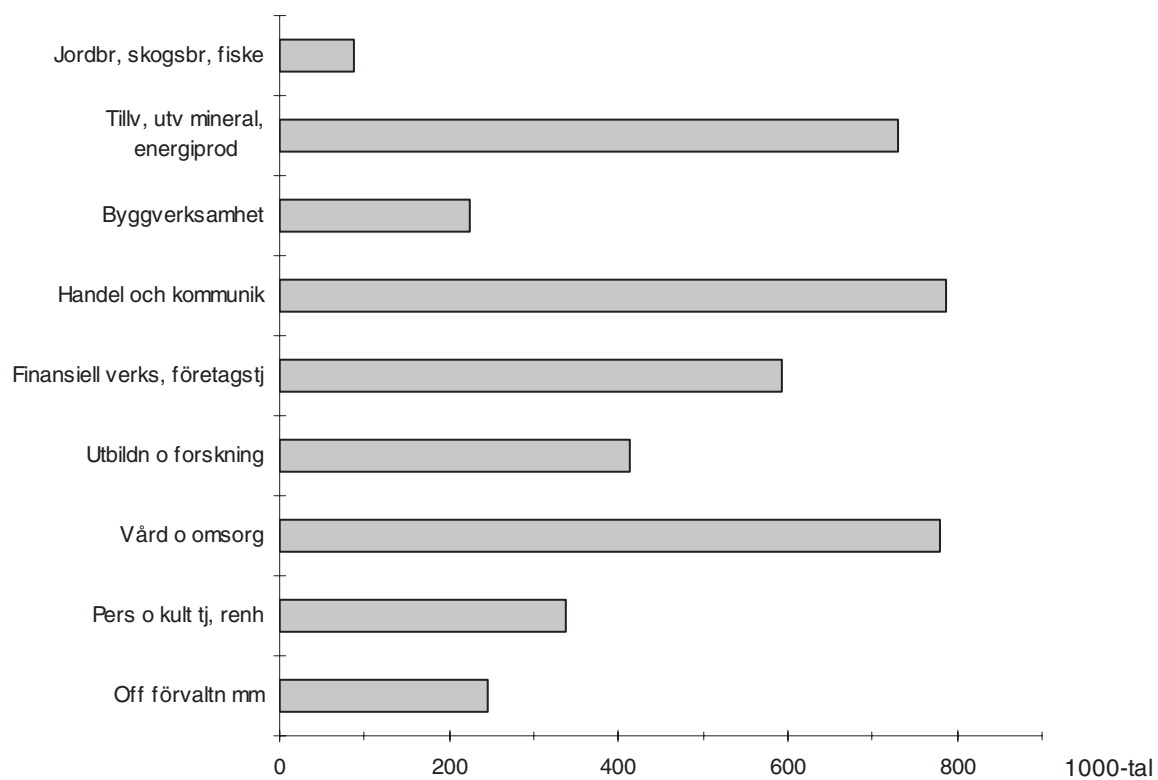


1) Förtidspension av hälsoskäl ingår i gruppen sjuka



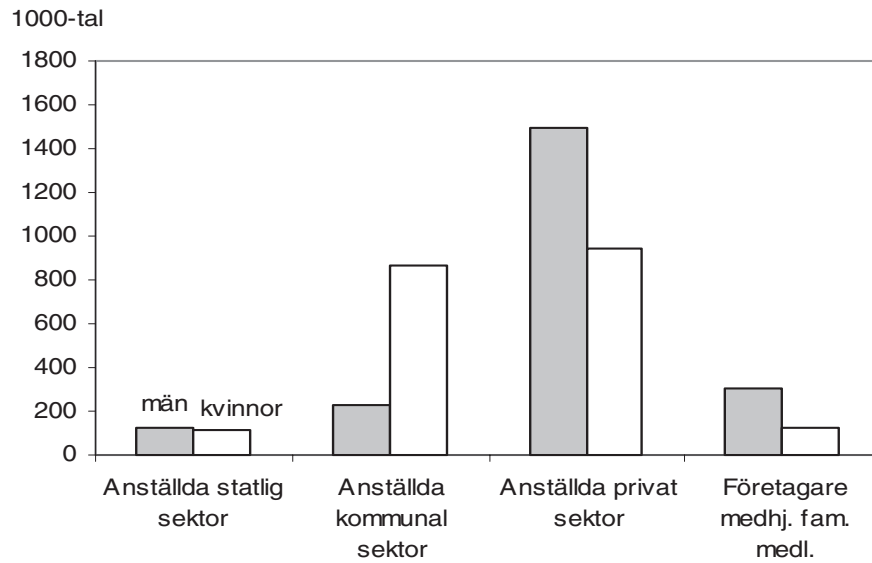
**7. Antal sysselsatta inom olika näringsgrenar, mars 2003**

7. Number of employed by industry, March 2003



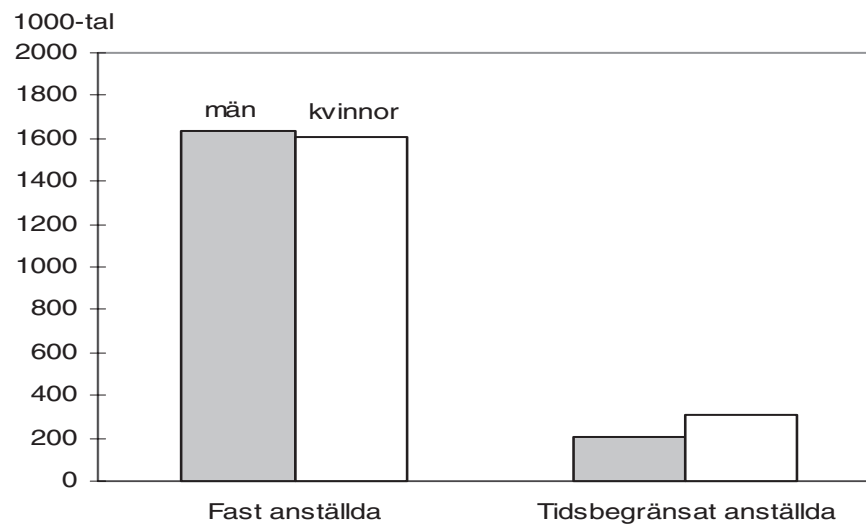
### 8. Antal anställda efter sektor samt företagare och medhjälpande familjemedlemmar efter kön, mars 2003

8. Number of employees by sector of employment and self-employed and unpaid family workers by sex, March 2003



### 9. Antal fast respektive tidsbegränsat anställda efter kön, mars 2003

9. Number of permanent and temporary employees by sex, March 2003



## Fakta om statistiken

---

Arbetskraftsundersökningarna (AKU) utförs varje månad. Syftet med undersökningarna är att beskriva aktuella sysselsättningsförhållanden och att ge information om utvecklingen på arbetsmarknaden. AKU:s uppgift om arbetslösa är det officiella arbetslöshetsstalet.

Undersökningarna baseras fr.o.m. juli 2001 på ett representativt urval av 21 000 personer per månad ( tidigare var urvalsstorleken 17 000). Datainsamlingen sker i första hand genom telefonintervjuer av SCB:s intervjuare. Utifrån de månadsvisa uppgifterna beräknas också skattningar för kvartals- och årsgenomsnitt.

Från år 2001 är AKU EU-anpassad i enlighet med EU-reglering No 577/98.

### Detta omfattar statistiken

Målpopulationen i AKU består fr.o.m. år 2001 av alla i Sverige genom folkbokföringen registrerade personer som fyllt 15 men ej 75 år. Den löpande redovisningen i ordinarie AKU avser dock gruppen 16-64 år på samma sätt som gjorts sedan 1986.

I AKU redovisas skattningar av *totaler* t.ex. antal sysselsatta personer, antal faktiskt arbetade timmar och vissa kvoter t.ex. sysselsättningsintensitet, vanligen arbetade timmar i genomsnitt m.m. Dessutom redovisas även *osäkerhetsmått* för vissa skattningar.

Resultaten publiceras i form av pressmeddelanden, Statistiska meddelanden (SM) m.m. De mest detaljerade redovisningarna publiceras i månads-, kvartals- och årsvisa grundtabeller. Delar av statistiken är tillgänglig avgiftsfritt på Internet i Sveriges statistiska databaser som är åtkomlig via SCB:s hemsida. Regionala data presenteras kvartals- och årsvis och statistik över utländska medborgare samt utbildningsdata publiceras årsvis.

I AKU undersöks samtliga veckor under året. Varje undersökningsmånad innehåller således 4 eller 5 referensveckor och varje kvartal 13 referensveckor. Årsgenomsnittet baseras på alla veckor under året.

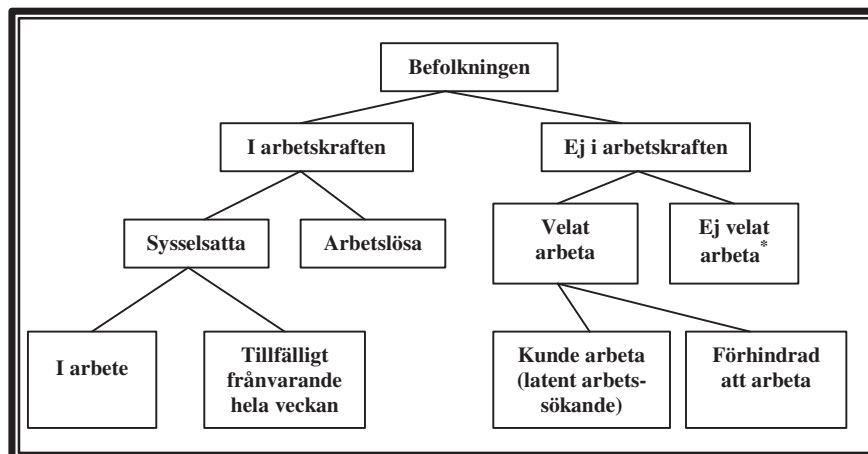
### Vissa tekniska data om AKU mars 2003:

Referensperioden för mars 2003 omfattade veckorna 24 februari - 2 mars, 3 - 9, 10 - 16, 17 - 23, 24 - 30 mars.

Urvalspersonen själv var uppgiftslämnare i 97,2 procent av intervjuerna, medan resterande 2,8 procent lämnades av annan person än urvalspersonen (indirekta intervjuer). Bortfallet vid fältarbetet (dvs. den andel av nettourvalet för vilken intervjuuppgifter ej kunnat erhållas) var totalt 15,1 procent. Andelen vägrare var 6,5 procent och 7,9 procent av urvalspersonerna var oanträffbara.

## Definitioner och förklaringar

Nedanstående figur visar sambandet mellan några centrala begrepp i AKU.



\*) Inklusive långvarigt sjuka, personer utomlands m.fl.

### Sysselsatta

I gruppen *sysselsatta* ingår:

- 1) personer som under referensveckan utförde något arbete (minst 1 timme) antingen som avlönade arbetstagare eller egna företagare (inklusive fria yrkesutövare) samt oavlönade medhjälpare i företag tillhörande make/maka eller annan familjemedlem som han/hon bor tillsammans med (= sysselsatta, i arbete).
- 2) personer som inte utförde något arbete enligt ovan, men som hade anställning eller arbete som medhjälpare eller egen företagare (inklusive fria yrkesutövare) och var tillfälligt frånvarande (hela referensveckan). Orsak till frånvaron kan vara sjukdom, semester, tjänstledighet (t ex för vård av barn eller för studier), värnpliktstjänstgöring, arbetskonflikt eller ledighet av annan anledning, oavsett om frånvaron varit betald eller inte (= sysselsatta, frånvarande från arbetet).

Personer som deltar i vissa arbetsmarknadspolitiska program räknas som sysselsatta, t.ex. offentligt skyddat arbete, Samhall, start av näringsverksamhet eller anställning med lönebidrag eller anställningsstöd.

*Anställda* består av fast anställda och tidsbegränsat anställda. Med *fast anställda* menas tillsvidareanställda personer. *Tidsbegränsat anställda* omfattar personer med anställningsstöd eller säsongarbete, provanställning, objekts-/projektsanställning samt övriga former av tillfälliga arbeten.

*Undersysselsatta* omfattar personer som av arbetsmarknadsskäl arbetar mindre än de skulle vilja göra.

*Sysselsättningsintensitet* anger andelen (%) sysselsatta av befolkningen 16–64 år.

*Relativa frånvarotalet* anger andelen (%) frånvarande av antalet sysselsatta.

### Arbetslösa

I gruppen *arbetslösa* ingår:

- 1) personer som under referensveckan inte var sysselsatta men **ville** och **kunde** arbeta och även **sökt** arbete (skulle ha sökt arbete men var tillfälligt förhindrade att söka) under de senaste fyra veckorna (inklusive referensveckan)
- 2) personer som avvaktade nytt arbete med början inom fyra veckor.

*I vårt svenska arbetslöshetsbegrepp ingår inte heltidsstuderande som sökt arbete.*

*Relativa arbetslöshetsstalet* anger andelen (%) arbetslösa personer av antalet personer i arbetskraften.

### **I arbetskraften**

Personer *i arbetskraften* är personer som antingen är sysselsatta eller arbetslösa.

*Relativa arbetskraftstalet* anger andelen (%) personer i arbetskraften av befolkningen 16-64 år.

### **Ej i arbetskraften**

Personer som varken är sysselsatta eller arbetslösa tillhör gruppen *ej i arbetskraften*. Gruppen omfattar bl.a. personer som inte är sysselsatta och är studerande, pensionärer, hemarbetande eller värnpliktiga. Till gruppen räknas också personer i vissa arbetsmarknadspolitiska program t.ex. arbetspraktik och arbetsmarknadsutbildning.

*Latent arbetsökande* omfattar personer *ej i arbetskraften* som önskat och kunnat arbeta referensveckan, men som *ej* sökt arbete, samt heltidsstuderande som sökt arbete. Sådana studerande definieras dock enligt ILO:s internationella rekommendationer som arbetslösa.

### **Näringsgren**

Kodningen är anpassad till Standard för svensk näringsgrensindelning (SNI 92), och har som bas EU:s näringsgrensstandard NACE (Nomenclature Generale des Activités Economiques dans les Communautés Européennes). SNI 92 infördes i AKU 1995 och skattningarna är fr.o.m. 1987 justerade med hänsyn tagen till den standarden. Den första januari 2003 trädde en reviderad standard, SNI 2002 i kraft. I AKU är denna standard ännu inte införd, men utredningsarbete pågår. Det är redovisningen av utbildningsväsendet (SNI 80) och vård och omsorg (SNI 85) som kommer att påverkas.

Näringsgren bestäms för personer i arbetskraften med utgångspunkt från det enskilda företags huvudsakliga verksamhet vid det arbetsställe där urvalspersonen är – eller senast varit - sysselsatt.

### **Sektor (anställda)**

Vid klassificeringen av de anställda efter sektortillhörighet (statlig, kommunal, privat) tillämpar AKU fr.o.m. januari 2001 en harmoniserad sektorredovisning utifrån standarden för institutionell sektorindelning 2000. Klassificering görs utifrån företags sektortillhörighet.

### **Yrke**

Yrke kodas fr.o.m. 1997 enligt Standard för svensk yrkesklassificering (SSYK), dvs. den svenska versionen av den i EU gällande klassificeringen av yrken , ISCO 88 COM.

### **Socioekonomisk indelning (SEI)**

Anställda kodas med utgångspunkt från yrke som arbetare respektive tjänstemän enligt SCB:s standard för Socioekonomisk indelning (SEI).

### **Utbildning**

Uppgifter om utbildning hämtas från SCB:s register Befolkningens utbildning, där utbildningarna är klassificerade enligt Svensk utbildningsnomenklatur (SUN). Fr.o.m år 2001 används standarden SUN 2000 som beskrivs närmare i MIS 2000:1.

### **Med säsongrensade data avses:**

data där variationer som är normala för säsongen har rensats bort.

## Så görs statistiken

AKU är en månatlig urvalsundersökning med 21 000 personer i urvalet varje månad. Mellan 1996 och 2000 var urvalsstorleken 17 000 men utökades successivt under 2001. Som urvalsram används registret över totalbefolkningen (RTB). Tre separata urval används; ett för varje månad i kvartalet. Vart och ett av urvalen förnyas (roteras) med en åttondel mellan två på varandra efterföljande undersökningstillfällen. Det innebär att varje urvalsperson intervjuas sammanlagt åtta gånger under en tvåårsperiod. Urvalet räknas upp till befolkningstotaler. Datainsamlingen sker huvudsakligen genom datorstödda standardiserade telefonintervjuer. Kodning av näringsgren och sektor sker manuellt främst med hjälp av SCB:s Företagsdatabas (FDB). Vid klassificering av yrke och socioekonomisk gruppering används både maskinell- och manuell kodning.

Från år 2003 är mätinstrumentet modifierat för att i största möjliga utsträckning motsvara EU:s krav på variabelinnehåll, och från år 2005 planeras att användas en fullständigt EU-anpassad AKU-blankett (integrerad) med hänsyn även tagen till kraven på frågornas inbördes ordning.

## Statistikens tillförlitlighet

De presenterade AKU-resultaten är **skattningar** behäftade med en viss osäkerhet på grund av olika felkällor som urvalsfel, bortfallsfel och mätfel. Felen kan vara slumpmässiga eller systematiska. De senare påverkar resultaten i en viss riktning.

Den **slumpmässiga osäkerheten** beroende på bl.a. urvalsfel och slumpmässiga mätfel kan uttryckas i form av **konfidensintervall** som beräknas med hjälp av skattningens **standardavvikelse**. I sammanfattningen och i SM-tabell 1 anges uppgifterna med osäkerhetstal i form av 95-procentiga konfidensintervall. Genom att beräkna konfidensintervall kan man få en uppfattning om hur stora skillnader mellan exempelvis närliggande månad och år som kan förklaras av slumpmässiga fel.

De **systematiska felens storlek** kan anges först efter särskilda kvalitetsstudier. Ett studium av de olika felkällorna i AKU har visat att bortfallet och mätfelen är de felkällor som i första hand orsakar systematiska fel.

Genom användande av hjälpinformation (från 1993) vid skattningsförfarandet har bortfallsfelet reducerats betydligt jämfört med tidigare skattningsförfarande. Bortfallsfelet uppskattas numera medföra att antalet sysselsatta överskattas med cirka en procent och att antalet arbetslösa underskattas med cirka tre procent. En mätfelsstudie 1994/1995 visar att bruttotofelet (dvs. felaktigt medtagna och felaktigt uteslutna enheter) för arbetskraftsstatus (sysselsatta, arbetslösa, ej i arbetskraften) uppgår till 3 procent och för variabeln anknätningsgrad (fast-, lös-, utan anknätning) till 5 procent.

**Ramtäckning:** En viss övertäckning föreligger i AKU beroende på att en del personer, som är födda utomlands, lämnar Sverige utan att anmäla det till svenska myndigheter. Studier visar att övertäckningen är koncentrerad till utomnordiska invandrare och är av storleksordningen 25 000 – 50 000 personer.

### Exempel på användning av osäkerhetstal

Antalet **sysselsatta** under mars 2003 var 4 200 000(±29 000) enligt tabell 1. *Det innebär att det sanna värdet med 95 procents säkerhet ligger i intervallet 4 171 000 – 4 229 000 om andra fel än slumpfelet är försumbara.*

Av tabell 5 framgår att antalet i **arbetskraften** under mars 2003 var 4 401 000 och under mars ett år tidigare 4 386 000. Osäkerhetstalet för förändringen på ett års sikt är 33 000, vilket innebär att förändringen mellan de två tidpunkterna

skall vara minst 33 000 för att förändringen skall vara statistiskt säkerställd.  
*Eftersom förändringen mellan mars 2002 och mars 2003 av antalet i  
arbetskraften är mindre än osäkerhetstalet är förändringen ej statistiskt  
säkerställd.*

## **Bra att veta**

### **Annan statistik**

Uppgifter om sysselsättningen redovisas, förutom i AKU, även i andra undersökningar som registerbaserad arbetsmarknadsstatistik (RAMS), företagsbaserad sysselsättningsstatistik samt undersökningen av levnadsförhållanden (ULF). Dessa är dock inte jämförbara med AKU, huvudsakligen beroende på skillnader i undersökningsmetod, definitioner och mättidpunkt.

AMS redovisar varje månad uppgifter om antal personer, som är registrerade vid arbetsförmedlingarna och kan ta ett arbete direkt (antalet arbetssökande). Denna statistik är ett bra komplement till AKU t.ex. genom månadsvis redovisning av arbetssökande på regional nivå.

Mer information om statistiken och dess kvalitet ges i en särskild [Beskrivning av statistiken](#) på SCB:s webbplats, [www.scb.se](http://www.scb.se).

## In English

---

### Summary

The Swedish Labour Force Survey is conducted monthly by Statistics Sweden (SCB). The survey is based on interviews with about 21 000 persons each month. Quarterly estimates are calculated as mean values of the three months in a quarter. In the same way annual estimates are calculated as mean values of the monthly estimates. Essentially, concepts and definitions follow the guidelines of the International Labour Office (ILO). The classifications of industry and occupation correspond to the NACE (Nomenclature Generale des Activités Economiques dans le Communautés Européennes) and the ISCO 88 COM systems respectively. The survey results regularly published refer to the population 16-64 years of age. Standard errors are given for some of the estimates that are presented in the tables.

### 35 000 more unemployed in March 2003

In March this year the number of unemployed was 202 000 ( $\pm 13\ 000$ ), compared to 167 000 one year ago. The unemployment in March this year was 4.6 per cent of the labour force, that means an increase compared to March 2002 when the unemployment was 3.8 per cent.

According to statistics from the National Labour Market Board, the number of persons in labour market programmes implemented in response to economic difficulties was at the end of March 110 000, a decrease by 15 000 compared to March 2002

Also between February and March this year the number of unemployed increased. The increase that started in the autumn of 2002 thus continues. This is according to seasonally adjusted data.

The number of employed decreased between February and March this year. The decrease in employment that started at the turn of the year continues. This is according to seasonally adjusted data.

In March this year the number of employed was 4 200 000 ( $\pm 29\ 000$ ), compared to 4 219 000 in March 2002 according to not seasonally adjusted data. The difference falls within the statistical margins of error. However, looking at economic activities, employment has decreased by 30 000 in business services companies, compared to March 2002. Also there is a decrease in manufacture of machinery and equipment, which during 2 years (since March 2001) has decreased by about 10 per cent.

The average number of hours worked per week in March this year was 140.4 ( $\pm 1.5$ ) million, compared to 136.1 million in March 2002. Taking differences in bank holidays (Easter) and vacations into consideration, the difference in hours worked falls within the statistical margins of error.

### List of terms

Arbetslösa	unemployed
Anställda	employee
Arbetstimmar	hours worked
Båda könen	both sexes
Därav	of which



Ej i arbetskraften	not in the labour force
Fast anställd	permanently employed
Frånvarande från arbetet	persons absent from work
Företagare	employers, self-employed
I arbetskraften	in the labour force
I arbete	at work
Kvinnor	women
Latent arbetssökande	potentially looking for a job
Medelarbetstid	average hours worked
Medhjälpande familjemedlem	unpaid family worker
Mer än vanligt	more than usual
Månad/månadsvis	month/monthly
Män	men
Näringsgren	branch of industry
Offentlig sektor	public sector of employment
Osäkerhetstal	measure of uncertainty
Privat sector	private sector of employment
Relativt arbetskraftstal	labour force rate / activity rate
Relativt arbetslöshetstal	unemployment rate
Relativt frånvarotal	absence ratio
Sektortillhörighet	sector of employment
Sysselsatta	employed
Sysselsättningsintensitet	employment rate
Säsongrens. o utjämnade värden	seasonally adj.and smoothed figures
Tidigare arbetskraftstillhörighet	previous labour force status
Tidsbegränsat anställd	temporarily employed
Undersysselsatta	underemployed
Ursprungliga värden	original figures
Övertid/mertid	overtime
Ålder	age